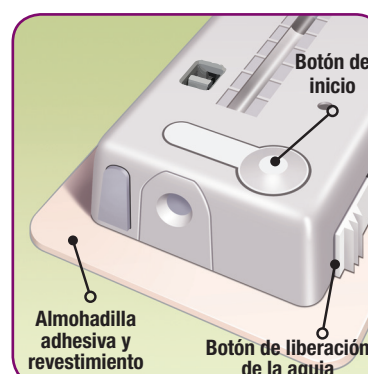
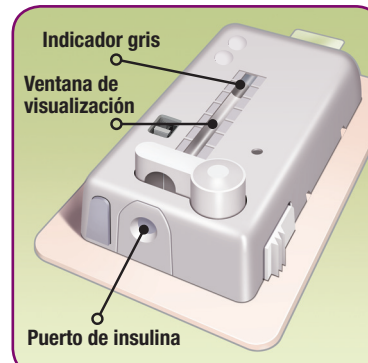
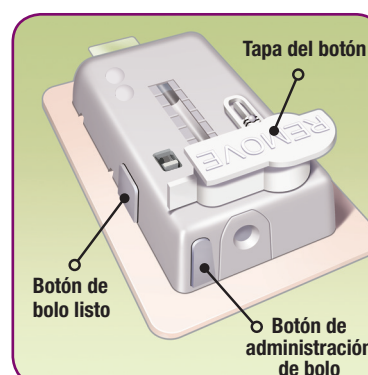


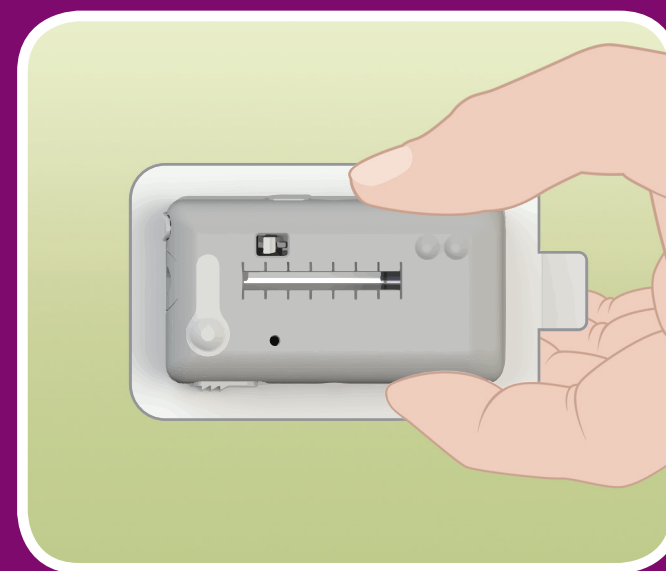
Descripción general del producto V-Go®

Conocer los nombres y las ubicaciones de los botones es importante para un uso correcto del dispositivo V-Go y del sistema de llenado V-Go EZ Fill.



- **Tapa del botón:** Cubre el botón de inicio. Evita que se presione el botón de inicio. Se debe quitar la tapa para que el dispositivo V-Go funcione.
- **Botón de bolo listo:** Un botón gris plano ubicado en uno de los bordes largos del dispositivo V-Go. Cuando se presiona, activa el botón de administración de bolo. Este es el primer paso para permitir la administración de dosis de bolo de insulina.
- **Botón de administración de bolo:** Un botón gris ubicado al lado del puerto de insulina en uno de los bordes cortos del dispositivo V-Go. Al presionar este botón (después de activarlo con el botón de bolo listo), se administra una dosis de bolo de 2 unidades de insulina (1 clic = 2 unidades).
- **Puerto de insulina:** Ubicación donde la insulina ingresa al dispositivo V-Go a través del sistema V-Go EZ Fill.
- **Ventana de visualización:** Muestra el reservorio de insulina. Un indicador gris en la ventana muestra que la insulina está fluyendo desde el dispositivo.
- **Botón de inicio:** Cuando se presiona, se inserta la aguja en la piel y comienza el flujo de insulina en el cuerpo.
- **Botón de liberación de la aguja:** Un botón blanco ancho con 3 estrías ubicado en uno de los bordes largos del dispositivo V-Go. Al deslizar y presionar este botón, se extrae la aguja del cuerpo y se detiene la administración de insulina del dispositivo V-Go.
- **Almohadilla adhesiva y revestimiento:** Una vez que se quita el revestimiento protector, la almohadilla adhesiva pega el dispositivo V-Go a la piel.

La Guía de referencia rápida no reemplaza las instrucciones para el uso del paciente ni la capacitación sobre el V-Go. La capacitación sobre el uso correcto del V-Go es importante. Si no ha recibido capacitación previa, hable con un representante de atención al cliente de V-Go al 1-866-881-1209 antes de usar el V-Go.



Guía de referencia rápida

Como usar el dispositivo portátil de administración de insulina V-Go®

Atención al cliente
1-866-881-1209



Consejos de seguridad y para usar correctamente el dispositivo V-Go®



No use otros productos de insulina mientras recibe la terapia con el dispositivo V-Go, a menos que se lo indique su profesional de la salud.



V-Go se puede usar en cualquier lugar donde se pueda inyectar insulina y que permanezca plano cuando esté sentado, de pie o acostado. Para obtener los mejores resultados, elija un sitio adecuado y prepárelo adecuadamente.



Controle su nivel de glucosa en sangre y el movimiento del indicador gris a intervalos regulares (≈3 veces al día) para asegurarse de que el dispositivo V-Go esté funcionando correctamente. El indicador se mueve muy lentamente durante el período de 24 horas.



Tasa basal: El dispositivo V-Go administra una tasa basal preestablecida continua de insulina durante 24 horas que comienza cuando presiona y bloquea el botón de inicio. Asegúrese de presionar el botón de inicio para que comience el flujo de insulina.

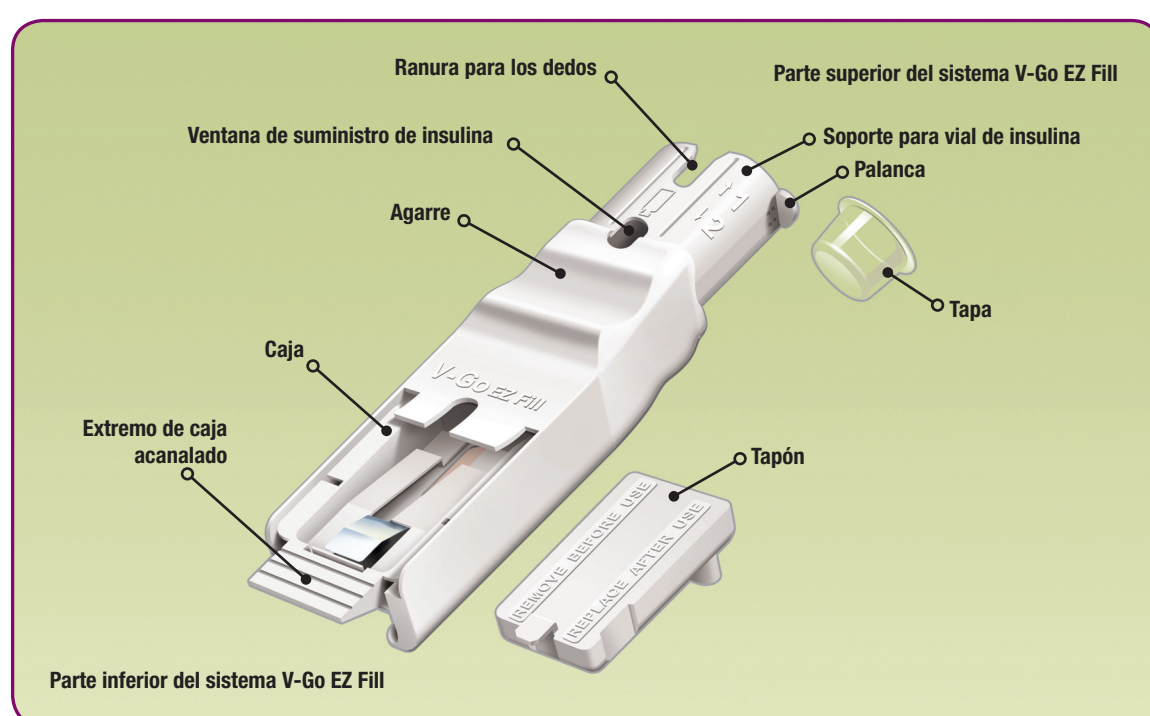


Dosis de bolo: La dosificación de bolo es un proceso de 2 pasos. Con cada presión del botón de administración de bolo se administran 2 unidades de insulina (1 clic = 2 unidades). Hay un máximo de 18 clics (36 unidades) en cada V-Go.



Después de 24 horas completas de uso, reemplace el V-Go usado con un nuevo V-Go lleno. Si el dispositivo V-Go se cae o deja de funcionar, reemplácelo con un nuevo V-Go lleno inmediatamente.

Descripción general del producto V-Go EZ Fill®



- **Tapa:** Protege la aguja dentro del sistema de llenado V-Go EZ Fill (parte inferior del soporte para vial de insulina).
- **Ranura para los dedos:** Apertura para permitir una fácil extracción del vial de insulina.
- **Soporte para vial de insulina:** Abertura en el sistema V-Go EZ Fill donde se coloca el vial de insulina boca abajo.
- **Ventana de suministro de insulina:** Muestra una vista de la insulina restante en el vial de insulina.
- **Palanca:** Cuando tira de esta palanca lentamente hacia arriba (unos 5 segundos) y luego la empuja hacia abajo (unos 25 segundos), la insulina se transfiere del vial al V-Go.
- **Agarre:** El pulgar izquierdo ocupa esta ranura durante la mayor parte del proceso de llenado.
- **Caja:** El dispositivo V-Go se coloca en esta caja para el proceso de llenado. El tapón se coloca en la caja cuando el sistema V-Go EZ Fill no está en uso.
- **Extremo de caja acanalado:** Una pieza ranurada en el extremo inferior del sistema V-Go EZ Fill que ayuda a abrir y cerrar la caja.
- **Tapón:** Cuando se coloca en la caja, el tapón protege los componentes del sistema V-Go EZ Fill entre cada llenado.

Dispositivo portátil de administración de insulina



MannKind no brinda consejos médicos sobre la terapia con insulina. Consulte sobre todas las terapias médicas con su profesional de la salud.

Si tiene alguna pregunta sobre el funcionamiento del dispositivo V-Go o el sistema V-Go EZ Fill, hable con un representante de atención al cliente del dispositivo V-Go, llamando al 1-866-881-1209.

Si tiene una emergencia médica mientras usa el dispositivo V-Go, llame al 911 o a su profesional de la salud, o vaya directamente a un hospital.

Patente: www.mannkindcorp.com/patent-notice

V-GO, V-GO EZ FILL, V-GO WEARABLE INSULIN DELIVERY y MANNKIND son marcas registradas de MannKind Corporation.

mannkind®

www.go-vgo.com

Para obtener instrucciones más detalladas, consulte las instrucciones de V-Go para uso del paciente.

Hoja de trabajo del paciente

Llame al 1-866-881-1209 para registrarse

MannKind se compromete con su éxito con el dispositivo V-Go® y quiere garantizar la mejor experiencia posible para usted y su profesional de la salud. Cuando nos diga que su profesional de la salud lo ha iniciado en el uso del dispositivo V-Go, es posible que lo llamemos después de 24 horas para asegurarnos de que está usando el dispositivo correctamente, de que haya recibido capacitación previa y para responder cualquier pregunta que usted pueda tener.

Hora de aplicar un nuevo V-Go cada día: _____

En las comidas, use la cantidad de insulina indicada por su profesional de la salud (1 clic = 2 unidades)

	Cuántas veces haré clic en el botón de administración de bolo	Cuántas unidades de insulina
Desayuno	=	
Almuerzo	=	
Cena	=	

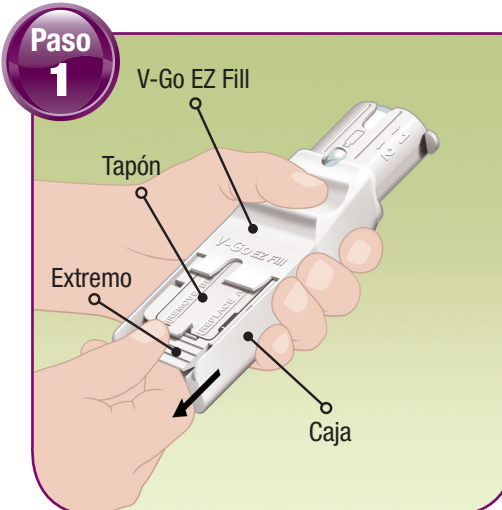
Asegúrese de realizar un seguimiento de la cantidad de unidades de bolo que se administra en cada comida.

- Si pierde la cuenta, DETENGA la dosificación en bolo, controle su glucosa en sangre y siga el plan acordado con su profesional de la salud.

Notas:

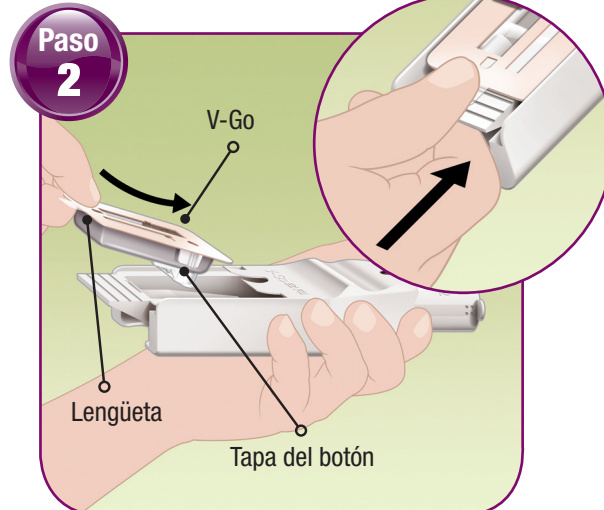
Fácil de llenar

Quite el tapón.



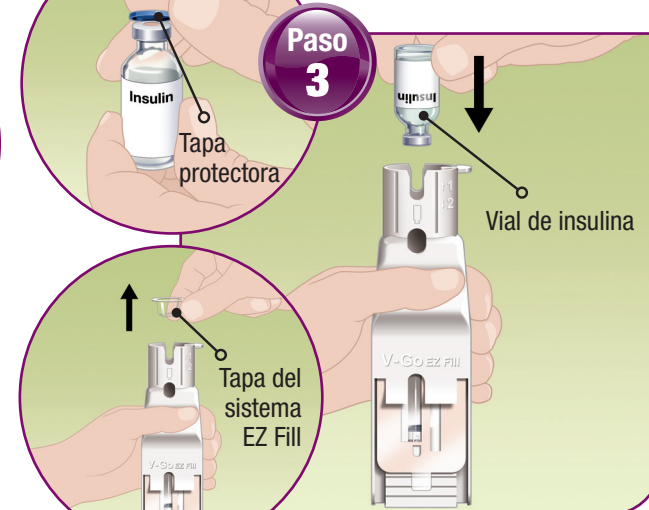
- El día 1, el tapón estará separado del sistema V-Go EZ Fill; por lo tanto, omita este paso.
- Coloque el pulgar sobre la lengüeta del tapón mientras sujeta el extremo para sacar la caja.
- Saque el tapón del V-Go EZ Fill.
- Deje a un lado el tapón.

Inserte el dispositivo V-Go®.



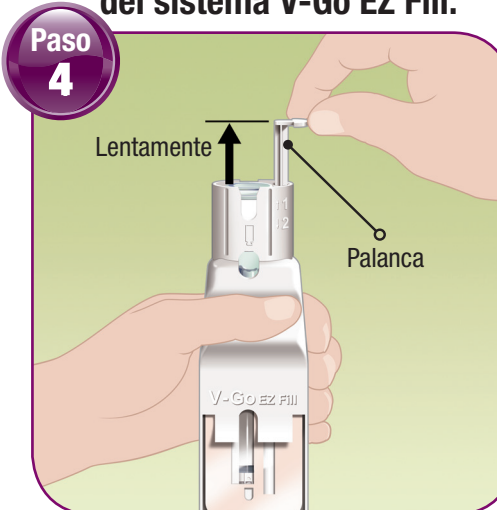
- Deslice el dispositivo V-Go en la caja del sistema V-Go EZ Fill con la tapa del botón hacia abajo, el lado adhesivo hacia arriba y la lengüeta de plástico en la parte inferior.
- Mantenga el V-Go hacia abajo con el pulgar.
- **Empuje la caja para cerrarla completamente.**

Inserte el vial.



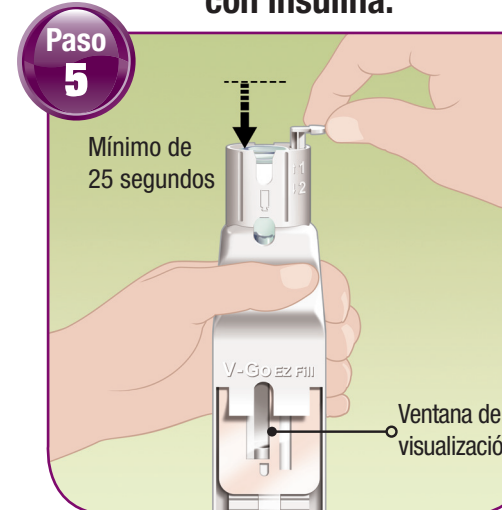
- Retire la tapa protectora del vial de insulina y deséchelo.
- Quite la tapa del soporte para vial de insulina del sistema V-Go EZ Fill y deséchelo.
- Manteniendo el sistema V-Go EZ Fill en posición vertical, dé vuelta el vial de insulina y **empuje firmemente** hasta el fondo adentro del soporte para vial de insulina.

Introduzca insulina dentro del sistema V-Go EZ Fill.



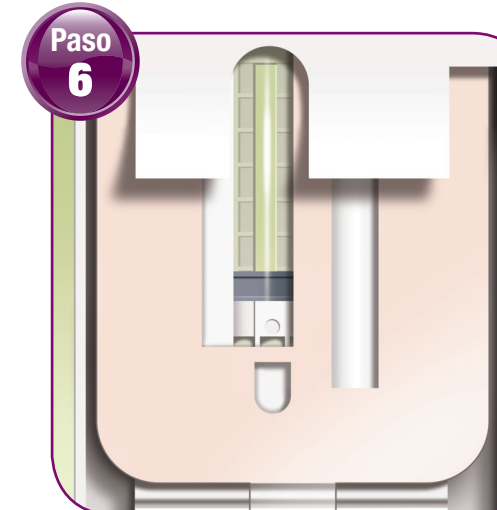
- Lentamente lleve la palanca hacia arriba **hasta donde pueda llegar.**
- Espere 5 segundos.

Llene el dispositivo V-Go con insulina.



- Asegúrese de que la ventana de visualización esté a la altura de los ojos para poder **ver cómo el V-Go se llena** con insulina.
- El dispositivo V-Go debe llenarse con insulina en un flujo continuo de gotas, **no** en un flujo constante.
- **Lentamente** lleve la palanca hacia abajo hasta el fondo. Esto debería llevar alrededor de 25 segundos.

Revise el dispositivo V-Go.



- **Compruebe que el V-Go esté lleno de insulina.** En la ventana de visualización, debe ver solo líquido y ningún espacio de aire. Que haya algunas burbujas pequeñas es normal e inofensivo.
- Si el dispositivo V-Go no está lleno:
 - Empuje el vial de insulina con firmeza hasta el fondo del soporte para vial de insulina.
 - Reemplace el vial de insulina si está vacío.
 - Empuje la caja del sistema V-Go EZ Fill para cerrarla completamente.
- Repita los pasos 4 y 5 para llenar el V-Go.

Cómo retirar el dispositivo V-Go y revisión final.



- Tire de la caja completamente hacia afuera.
- Levante el dispositivo V-Go y sáquelo del sistema V-Go EZ Fill.
- Deje la palanca en posición hacia **abajo**.
- Después de retirar el dispositivo V-Go, mire la ventana de visualización. Gire el V-Go para asegurarse de que esté completamente lleno de insulina sin burbujas de aire más grandes que un grano de arroz.

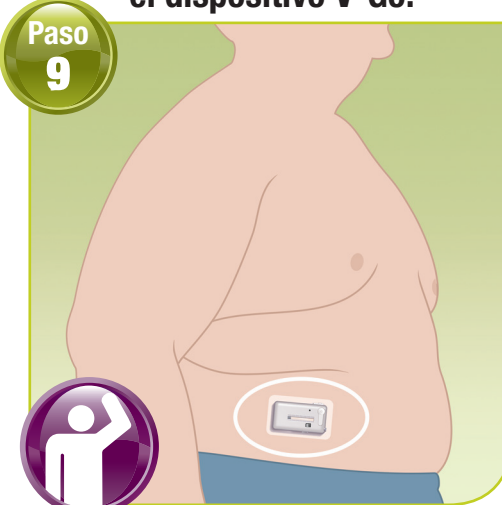
Limpie y vuelva a colocar el tapón.



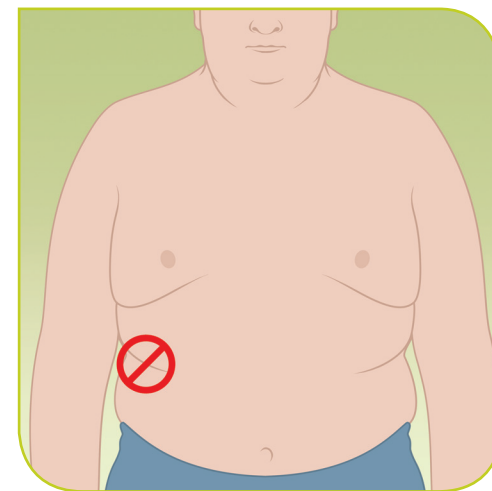
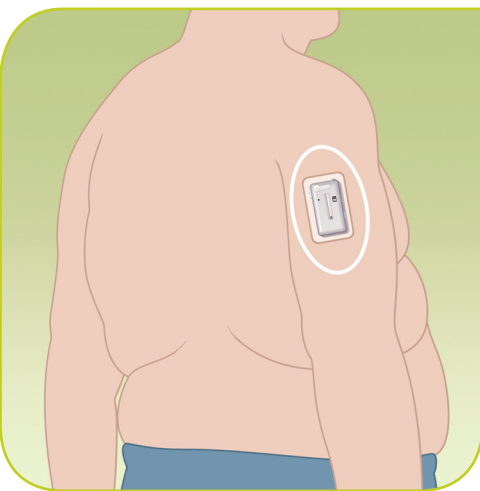
- Limpie la abertura circular en la parte superior del tapón con una toallita con alcohol.
- **Vuelva a colocar el tapón en el sistema V-Go EZ Fill.**
- Mientras mantiene presionada la lengüeta del tapón, cierre la caja.
- Almacene el sistema V-Go EZ Fill con el vial con insulina y el tapón conectado en un área limpia y seca del refrigerador.
- Después del período de uso de 30 llenados, deseche el sistema V-Go EZ Fill con el vial de insulina conectado, incluso si no está vacío.

Fácil de colocar

Seleccione el sitio para el dispositivo V-Go.



- Se recomienda adherir el dispositivo V-Go **horizontalmente** al abdomen.
- También puede adherir el dispositivo V-Go en una posición hacia arriba y hacia abajo en la parte posterior del brazo.
- Seleccione el área donde adherirá el dispositivo V-Go.
- Practique sosteniendo el dispositivo V-Go en el sitio seleccionado para asegurarse de poder alcanzar todos los botones y monitorear el movimiento del indicador gris.



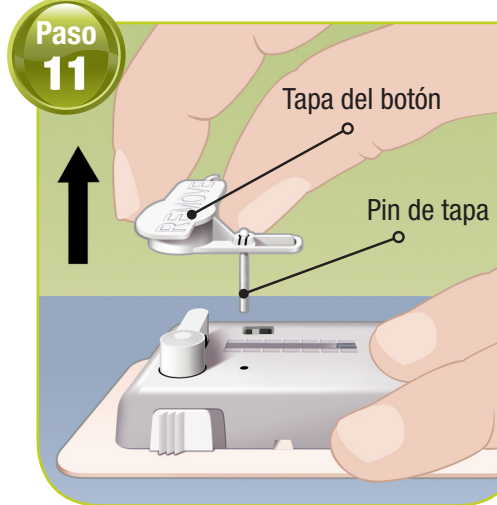
- **No aplique** el dispositivo V-Go sobre un pliegue de piel, músculo o hueso.
- Evite las áreas con exceso de vello o afeite el área para ayudar a que el V-Go se adhiera.

Prepare el sitio de infusión.



- Limpie el área con una toallita con alcohol.
- Deje que el área se seque.

Quite la tapa del botón.



- Tire de la tapa del botón en forma recta hacia arriba.
- Revise para ver si el pin de la tapa se salió con la tapa del botón.
- Si el pin de la tapa no está conectado a la tapa del botón, intente quitar el pin manualmente. Si no lo logra, deseche el dispositivo V-Go y vuelva a comenzar con un nuevo V-Go.

Quite el revestimiento adhesivo.



- Levante la lengüeta adhesiva y quite **completamente** el revestimiento adhesivo.
- No toque la superficie adhesiva.
- Antes de quitar el revestimiento adhesivo, sostenga el dispositivo V-Go con la mano que usará para adherirlo a la piel.

Adhiera el dispositivo V-Go.

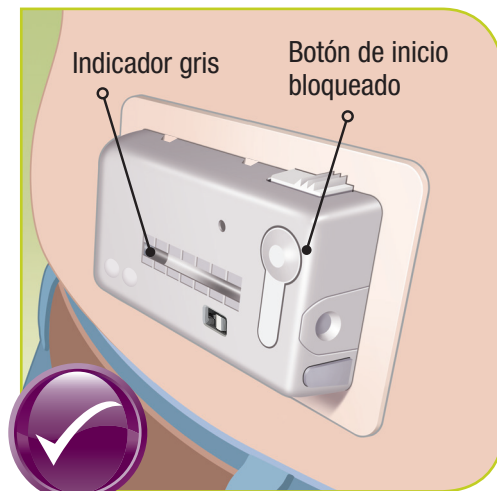


- Presione el dispositivo V-Go contra la piel durante 5-10 segundos.
- Pase el dedo por la almohadilla adhesiva para asegurarse de que esté adherida.
- Al adherir el dispositivo V-Go, asegúrese de no presionar ninguno de los botones.

Inicie una tasa basal de insulina preestablecida de 24 horas. Inserte la aguja.



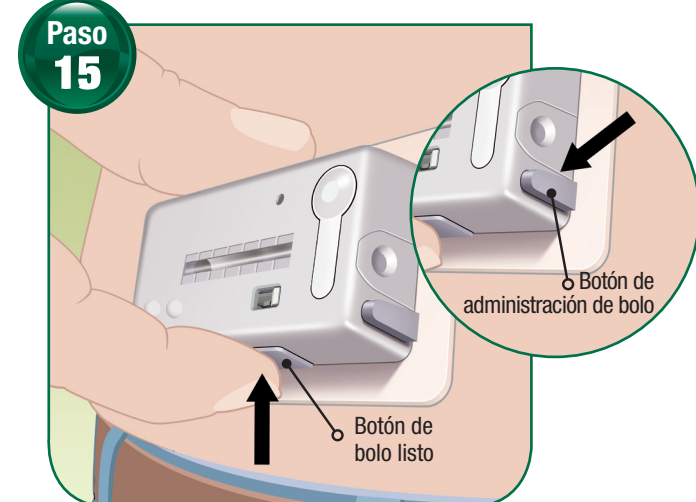
- Sostenga el dispositivo V-Go contra la piel.
- **Con un movimiento rápido y firme**, presione la parte superior redondeada del botón de inicio completamente en el dispositivo V-Go hasta que escuche un clic o hasta que el botón se bloquee en su lugar.
- El botón de inicio **debe bloquearse** en su lugar para comenzar el flujo de insulina.
- Verifique el indicador gris y controle su glucosa en sangre a intervalos regulares.



Fácil de usar

Dosis de bolo en las comidas (1 clic = 2 unidades).

Active el botón de bolo listo.



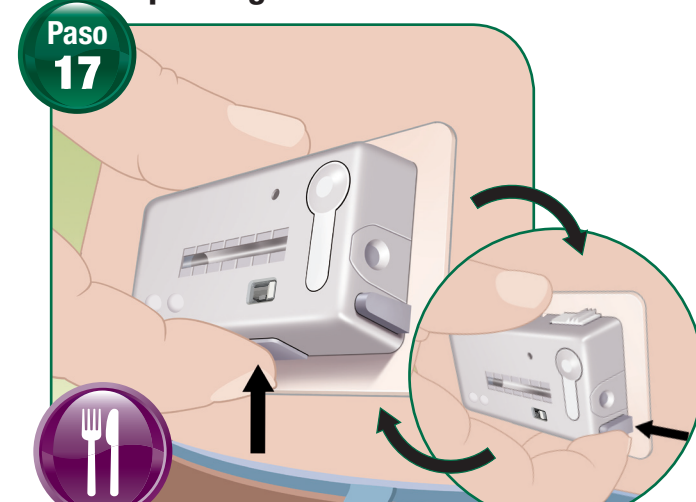
- Deslice el dedo con presión para ubicar y presionar el botón de bolo listo.
- Saltará el botón de administración de bolo, y usted escuchará un clic.
- Asegúrese de no presionar el botón de liberación de la aguja.

Administre la insulina.



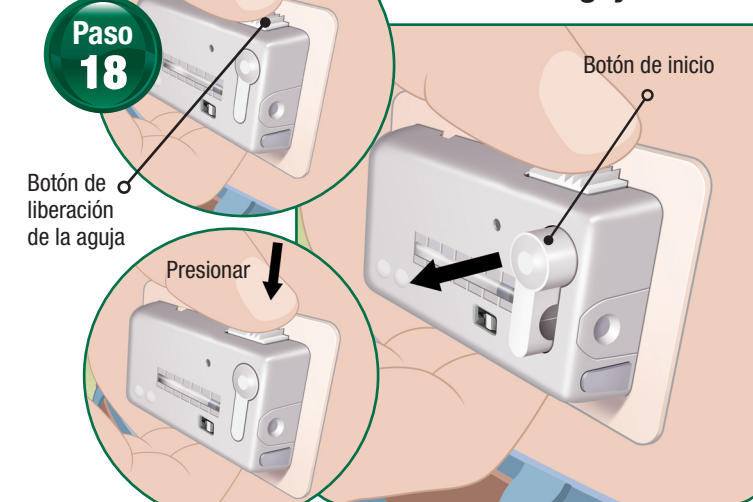
- Presione el botón de administración de bolo en el dispositivo V-Go hasta que se detenga.
- Oír otro clic.
- Acaba de administrar 2 unidades de insulina (**1 clic = 2 unidades**).

Repita según sea necesario.



- Repita los pasos 15 y 16 hasta llegar al número de unidades de bolo indicadas por su profesional de la salud.
- Asegúrese de llevar un registro de la cantidad de unidades de bolo que se administra.
 - Si pierde la cuenta, **DETENGA** la dosis de bolo, controle su glucosa en sangre y siga el plan acordado con su profesional de la salud.

Libre la aguja.



- Coloque el pulgar en la sección estriada del botón de liberación de la aguja.
- Con un solo movimiento, **deslice firmemente y presione** el botón de liberación de la aguja.
- Saltará el botón de inicio, y usted estará listo para retirar el V-Go.

Para retirar después de 24 horas.

Retire el dispositivo V-Go.



- Presione ligeramente sobre la piel adyacente al V-Go con una mano.
- Despegue el V-Go de la piel con la otra mano.
- Si quedan restos de adhesivo, utilice agua con jabón o un removedor de adhesivo médico.

Deseche el dispositivo V-Go.



- Compruebe que la aguja esté retraída. Si no es así, repita el Paso 18.
- Deseche el dispositivo V-Go usado de acuerdo con los requisitos de eliminación locales.

Atención al cliente del dispositivo V-Go

Si tiene alguna pregunta sobre el uso del dispositivo V-Go o de V-Go EZ Fill, hable con un representante de atención al cliente de V-Go llamando al 1-866-881-1209.